

Conseil d'école #1

Primary school Council #1

28 Octobre 2025

Ordre du jour

- 1 - Installation du Conseil,
 - Présentation des membres,
 - Rôle et règlement du Conseil d'école,
 - Validation du précédent PV du conseil d'école
- 2 - Structures scolaires Yangpu et Qingpu
- 3 - Point Sections et FLSco (Français Langue de Scolarisation)
- 4 - Résultats aux évaluations nationales : analyse et actions
- 5 - Présentation du PRE-I
- 6 - Calendrier des grands projets pédagogiques de l'année
- 7 - Nos axes de travail : rédaction du projet d'établissement, règlement intérieur, commission numérique, Éducation au Développement Durable et prévention du harcèlement scolaire
- 8 - Nos axes de formation et d'information destinés aux équipes, aux familles, aux élèves : Pix, Méthode de la préoccupation partagée, Évaluation, Sciences cognitives
- 9 - Aménagements des locaux : travaux réalisés en 2024-2025, perspectives
- 10 - Communication aux familles : Parents Relais, Rédaction de livrets d'accueil, de guides, traduction des supports, Organisation de conférences. Quels axes d'amélioration ?
- 11 - Questions des membres

Agenda

- 1 - Installation of the Council, Presentation of the members , Role and regulations of the School
- 2 - school structures Yangpu and Qingpu
- 3 - Sections and FLSco (French as a Language of Schooling)
- 4 - National Assessment results : analysis and actions
- 5 - Presentation of PRE-I
- 6 - Calendar of major projects Year
- 7- educational objectives - Our areas of work: drafting the school project , internal regulation , digital commission, Education for Sustainable Development and prevention of school harassment
- 8 - Our training and information areas for teams, families, students : Pix, Method of concern shared , Assessment , Cognitive Sciences
- 9 - Premises fittings : work carried out in 2024-2025, perspectives
- 10- Communication with families: Parent Relays, Writing of booklets reception , guides, translation of materials, organization of conferences . What areas for improvement ?
- 11 - Questions from members

01

Installation du conseil

1. Installation du Conseil

- Présentation des membres
- Rôle et règlement du Conseil d'école
 - Rôle du conseil d'école
 - Réunion trimestrielle : réflexion préparatoire au Conseil d'établissement.
 - Composition :
 - les directions d'école des deux campus
 - les représentants des enseignants pour les deux campus
 - les représentants des parents d'élèves pour les deux campus
- Invitations communiquées entre 10 jours à 3 jours (cas de réunion extraordinaire) avant la date du Conseil.
- N'est pas public, les échanges ne sont pas tous rapportés et aucun cas nominatif. Devoir de réserve.
- Compte-rendu rédigé par l'un des deux directeurs et transmis dans les 15 jours suivant le Conseil.

1. Installation of the Council

- *Presentation of the members*
- *Role and regulations of the Primary School Council*
 - *Role of the school council*
 - *Quarterly meeting: preparatory reflection for the School Council.*
 - *Composition :*
 - *the school administrations of the two campuses*
 - *teacher representatives for both campuses*
 - *parent representatives for both campuses*
- *Invitations sent between 10 days and 3 days (in the case of an extraordinary meeting) before the date of the Council.*
- *Not public, not all exchanges are reported and no cases are named. Duty of confidentiality.*
- *Report drawn up by one of the two directors and sent within 15 days following the Council.*

1. Installation du Conseil

Règlement du Conseil d'école

- **ARTICLE 1**

Le présent règlement est adopté afin de préciser le cadre de déroulement du Conseil d'école.

- **ARTICLE 2**

Les séances ne sont pas publiques (article 15 du décret du 30 août 1985).

- **ARTICLE 3**

Toute personne dont la présence paraît utile, peut être invitée par le Président du Conseil ou sur proposition d'un de ses membres.

- **ARTICLE 4**

La durée maximale du Conseil est fixée à 3 heures. Si l'ordre du jour n'est pas épuisé, les membres du Conseil sont amenés à voter sur un prolongement ou un renvoi pour un nouveau Conseil, dans les 10 jours qui suivent.

- **ARTICLE 5**

Les votes au sein du Conseil sont personnels. Les décisions sont adoptées par vote à main levée. Si un membre du Conseil le demande, le vote se fait à bulletin secret ; en cas d'égalité des voix, la voix du président est prépondérante.

1. Installation of the Council

Primary School Council Regulations

- **ARTICLE 1**

These regulations are adopted in order to clarify the framework for the conduct of the School Council.

- **ARTICLE 2**

The sessions are not public (article 15 of the decree of August 30, 1985).

- **ARTICLE 3**

Any person whose presence appears useful may be invited by the President of the Council or on the proposal of one of its members.

- **ARTICLE 4**

The maximum duration of the Council is set at 3 hours. If the agenda is not exhausted, the members of the Council are asked to vote on an extension or a referral for a new Council, within the following 10 days.

- **ARTICLE 5**

Votes within the Council are personal. Decisions are adopted by a show of hands. If a member of the Council requests it, the vote is by secret ballot; in the event of a tie, the President has the casting vote.

1. Installation du Conseil

Règlement du Conseil d'école (suite)

- **ARTICLE 6**

Les questions abordées dans les différents Conseils relèvent des attributions de ceux-ci, telles que définies dans la circulaire AEFE numéro 0732 du 21 juin 2022.

En aucun cas, le Conseil n'a à évoquer des problèmes ou des situations mettant en cause élèves, parents, ou personnels dans leur personne. À ce titre, toute question ou situation sera présentée de façon la plus anonyme possible. Chaque membre peut s'exprimer librement sans qu'aucun reproche ne puisse lui être adressé. Les débats seront empreints de cordialité et de respect.

- **ARTICLE 7**

Un procès-verbal, qui retrace les échanges de points de vue exprimés, les avis adoptés et les délibérations, est établi à la fin de chaque séance. Le président est responsable du procès-verbal qui est transmis aux membres du conseil et adopté lors de la séance suivante.

Le procès-verbal et les documents administratifs afférents aux séances du Conseil sont communicables à l'ensemble des membres de la communauté scolaire mais aussi à toute personne qui en fait la demande. Le droit à communication ne s'applique qu'à des documents achevés et adoptés et non aux états préparatoires, partiels ou provisoires d'un document tant qu'il est en cours d'élaboration. La demande de communication doit être adressée au Président du conseil.

- **ARTICLE 8**

Ce règlement interne est susceptible d'être modifié par simple décision du Conseil d'établissement.

1. Installation of the Council

School Council Regulations (continued)

- **ARTICLE 6**

The issues addressed in the various Councils fall within their remit, as defined in AEFÉ circular number 0732 of 21 June 2022.

Under no circumstances should the Council discuss issues or situations involving students, parents, or staff. As such, any questions or situations will be presented as anonymously as possible. Each member may express themselves freely without any criticism being directed at them. Discussions will be conducted with cordiality and respect.

- **ARTICLE 7**

Minutes, which record the exchange of views expressed, the opinions adopted and the deliberations, are drawn up at the end of each meeting. The president is responsible for the minutes, which are transmitted to the members of the council and adopted at the following meeting.

The minutes and administrative documents relating to the Council meetings are available to all members of the school community and to any person who requests them. The right to access only applies to completed and adopted documents and not to preparatory, partial or provisional versions of a document while it is being prepared. The request for access must be addressed to the President of the Council.

- **ARTICLE 8**

These internal regulations may be modified by simple decision of the Establishment Board.

1. Installation du Conseil

Ce conseil est obligatoirement consulté pour avis sur toutes les questions ayant trait au fonctionnement et à la vie de l'école, notamment sur :
(circulaire du 21/06/2022)

	1	2	3
les structures pédagogiques	x	x	x
l'organisation du temps et du calendrier scolaires		x	
le projet d'école ou le projet d'établissement dans sa partie 1er degré sur proposition du conseil des maîtres		x	x
les actions particulières permettant d'assurer une meilleure utilisation des moyens alloués à l'école et une bonne adaptation à son environnement	x	x	x
les conditions d'aménagement de la scolarisation des élèves à besoins éducatifs particuliers	x	x	x
les projets et l'organisation des classes de découverte		x	
les questions relatives à l'hygiène, à la santé et la sécurité des élèves dans le cadre scolaire et périscolaire	x	x	
les principes de choix des matériels et outils pédagogiques	x	x	x
les questions relatives à l'accueil, à l'information des parents d'élèves et les modalités générales de leur participation à la vie scolaire.	x	x	x
le programme d'actions annuel du conseil école-collège	x	x	x
le programme d'actions annuel contre toutes les formes de violence, de discrimination et de harcèlement	x	x	x
le programme d'action annuel d'éducation au développement durable	x	x	x

1. Installation of the Council

This council must be consulted for advice on all matters relating to the operation and life of the school, in particular on: (circular of 06/21/2022)

	1	2	3
educational structures	X	X	X
the organization of school time and calendar		X	
the school project or the school project in its 1st degree part on the proposal of the teachers' council		X	X
specific actions to ensure better use of the resources allocated to the school and good adaptation to its environment	X	X	X
the conditions for organizing the schooling of students with special educational needs	X	X	X
projects and organization of discovery classes		X	
issues relating to hygiene, health and safety of students in the school and extracurricular setting	X	X	
the principles of choosing educational materials and tools	X	X	X
questions relating to reception, information for parents of pupils and the general arrangements for their participation in school life.	X	X	X
the annual action program of the primary-college council	X	X	X
the annual action program against all forms of violence, discrimination and harassment	X	X	X
the annual action program for education for sustainable development	X	X	X

**Approbation du règlement intérieur du conseil d'école :
contre abstention pour**

***Approval of the primary school council's internal regulations:
against abstention for***

**Approbation du Procès-Verbal du conseil d'école règlement intérieur du conseil
d'école 3 de l'année scolaire 2024-2025 :
contre abstention pour**

***Approval of the Minutes of the primary School Council internal regulations of
the primary School Council 3 of the 2024-2025 school year:
against abstention for***

02

Structures scolaires Yangpu et Qingpu

School Structures Yangpu and Qingpu

Total

Cycle 1		TPS / PS 9	PS / MS 14	MS / GS A 18	MS / GS B 18	59
		A	B	C	D	
Cycle 2	CP	20	20	20		60
	CE1	19	20	20		59
	CE2	20	20	18	20	78
Cycle 3	CM1	21	20	22		63
	CM2	25	24	25		74

(378) 393

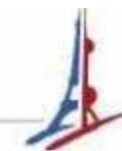
							Total
Cycle 1	TPS / PS	PS/MS/GS A	PS/MS/GS B	PS/MS/GS C	PS/MS/GS D	PS/MS/GS E	103
	12	19	18	19	18	17	
		A	B	C	D		
Cycle 2	CP	19	19	20			58
	CE1	21	20	21			62
	CE2	17	17	17	18		69
Cycle 3	CM1	20	22	21	21		84
	CM2	20	20	20	19		79
							455

03

Point Sections et FLSco **(Français Langue de Scolarisation)**

Point Sections and FLSco ***(French as a Language of Schooling)***

Comparatifs Yangpu



Effectifs par cycles et sections linguistiques

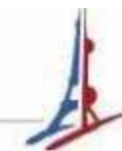
Au 1er sept.	2021	2022	2023	2024	2025
Cycle 1	85	78	75	67	59
Cycle 2	212	157	177	194	198
Cycle 3	124	109	103	119	138
Total	421	344	355	383	395

Section	Néofranco. PS/MS	PFI+PFC	Gén	SIC	SEA	SIA	Total
Nb. Students 2021			50%	22%	9%	19%	50%
Nb. Students 2022	57% des PS/MS	17%	37%	17%	10%	19%	46%
Nb. Students 2023	54% des PS/MS	18%	39%	13%	10%	20%	43%
Nb. Students 2024	47% des PS/MS	16%	41%	13%	7%	22%	42%
Nb. Students 2025	34% des PS/MS	21% (23% sur eff GS- >cm2)	34%	14%	11,6% (13,7% sur elem)	18% (19% GS ->cm2)	43,6%

Yangpu Les effectifs par section / Number of student by sections

		SIC	SEA	SIA	Gen	PFI 1	PFI 2 / PFC
Cycle 1	MS	4	/	/	17	/	/
	GS	5	/	4	6	6	5 PFC
Cycle 2	CP	8	8	6	17	15	4+2
	CE1	7	8	12	12	8	11+1
	CE2	10	13	10	30	4	2+9
Cycle 3	CM1	14	5	16	20	6	1+1
	CM2	6	12	20	28	7	1 PFI2

Comparatifs Qingpu



Effectifs par cycles et sections linguistiques

Au 1er sept.	2021	2022	2023	2024	2025
Cycle 1	101	80	96	100	106
Cycle 2	215	203	201	224	193
Cycle 3	145	113	138	158	165
Total	461	396	434	482	464

Section	Néofranco. PS/MS	PFI+PFC	Gén	SIC	SEA	SIA	Total
Nb. Students 2021			39%	22%	14%	25%	61%
Nb. Students 2022	57% des PS/MS	18%	26%	21%	11%	24%	56%
Nb. Students 2023	54% des PS/MS	20%	30%	14%	10%	26%	50%
Nb. Students 2024	47% des PS/MS	22%	28%	16%	9%	25%	50%
Nb. Students 2025	50% des PS/MS	27% (31% sur eff GS->cm2)	26%	14%	8% (10% sur eff élem)	24% (27% sur eff GS->cm2)	46%

Qingpu Les effectifs par section / Students Allocation by sections

		SIC	SEA	SIA	Gen	PFI 1	PFI 2 / PFC
Cycle 1	TPS	/	/	/	5	/	/
	PS	2	/	/	16	/	/
	MS	8	/	/	24	/	/
	GS	5	/	8	11	26	2(PFC)
Cycle 2	CP	5	2	14	9	11	13(PFI2)+6(PFC)
	CE1	10	5	18	10	6	9 + 7
	CE2	14	6	17	17	3	5 + 8
Cycle 3	CM1	14	14	25	17	2	8 + 4
	CM2	10	11	29	14	6	5 + 4

04

**Résultats aux
évaluations nationales**
***National Assessment
results***

Évaluations nationales CP Français :

National CP French assessments:



	Reconnaitre des lettres. Recognize letters	Connaître le nom des lettres et le son qu'elles produisent Know the names of letters and the sounds they make	Manipuler des phonèmes Manipulating phonemes	Manipuler des syllabes Manipulating syllables	Comprendre des mots lus par l'enseignant(e) Understand words read by the teacher	Comprendre des phrases lues par l'enseignant(e). Understand sentences read by the teacher.	Comprendre un texte lu par l'enseignant(e). Understand a text read by the teacher.	Discriminer des sons (Savoir discriminer de manière auditive et savoir analyser les constituants des mots.) Discriminating sounds (Being able to distinguish sounds by ear and analyze the components of words.)
2025	83 %	85 %	72 %	86 %	65 %	88 %	70 %	
2024	80 %				62,4 %	84,9 %	74,4 %	82,1 %
2023	83%				61%	85%	78%	82%

Difficultés généralement rencontrées par les élèves

LANGAGE

- L'élève ne connaît pas le sens des mots : il choisit l'image sans rapport avec le mot (raisin pour tronc).
- L'élève ne distingue pas les gradations de sens : rire / sourire.



- L'élève confond des mots proches phonologiquement : cacher / cocher.

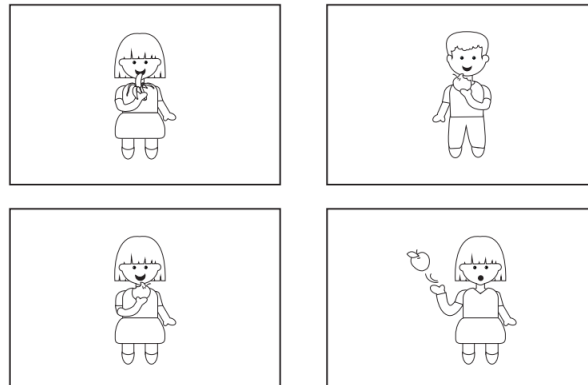


UNIVERS CULTUREL

- L'univers n'est pas celui de l'élève : certains d'entre eux peuvent ne pas comprendre des références à l'hiver avec des mots comme neige, ski, luge...

AUTRE

- Problèmes de « lecture » de l'image : l'élève confond des images proches (rire / sourire).



Difficultés généralement rencontrées par les élèves

LANGAGE

- L'élève ne maîtrise pas bien :
 - la négation simple ;
 - les termes spatiaux ;
 - le genre et le nombre des pronoms ;
 - la forme passive.
- L'élève rencontre des difficultés liées au traitement des pronoms (« Le garçon les regarde. »).
- L'élève rencontre des difficultés liées au lexique (« Le crayon est sur le cahier. » confusion possible : crayon / stylo).

MÉMOIRE

- L'élève a des difficultés à se souvenir des phrases les plus longues.

LECTURE DE L'IMAGE

- L'élève n'a pas analysé tous les détails de l'image.

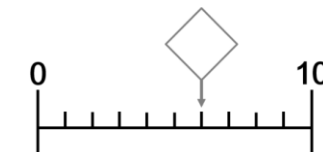
AUTRES

- Le traitement des termes spatiaux (Concernant la phrase « L'étoile est dans le cercle. », l'élève peut se tromper et entourer « Le cercle est dans l'étoile. ») ;
- La connaissance des formes géométriques (Concernant la phrase « L'étoile est dans le cercle. » l'élève peut se tromper et entourer « L'étoile est dans le carré. »).

Évaluations nationales : CP – Mathématiques



		Écrire des nombres entiers. (Utiliser diverses représentations des nombres.) <i>Write whole numbers. (Use various representations of numbers.)</i>	Résoudre des problèmes [...] conduisant à utiliser les quatre opérations. <i>Solve problems [...] leading to the use of the four operations</i>	Quantifier des collections jusqu'à 10 au moins. <i>Quantify collections up to at least 10.</i>	Comparer des nombres. <i>Compare numbers.</i>	Associer un nombre entier à une position. <i>Associate a whole number with a position.</i>	Reproduire un assemblage. <i>Reproduce an assembly.</i>
2025	95%	95%	83%	97%	73%	91%	83%
2024		95,5%	76,2%	94,3%	69,8%	88,4%	82,0%
2023		89%	77%	90%	70%	89%	78%



Évaluations nationales : CE1 Français



	Ecrire des syllabes dictées <i>Write the dictated syllables</i>	Ecrire des mots Dictés <i>Write the dictated words</i>	Comprendre des mots lus <i>Understand words that are read</i>	Comprendre des phrases lues <i>Understand phrases that are read</i>	Lire à voix haute des mots <i>Read words aloud</i>	Lire à voix haute un texte. <i>Read a text aloud</i>	Lire des phrases seul(e) <i>Read sentences alone</i>	Répondre à des questions lues par l'enseignant <i>Answer questions read aloud by the teacher</i>	Comprendre un texte lu seul(e). <i>Understand a text read independently</i>	Comprendre des phrases lues par l'enseignant(e). <i>Understand sentences read aloud by the teacher</i>
2025	90 %	89 %	74 %	89 %	75 %	58 %	81 %	74		
2024	87,2 %			77,9 %	80,6 %				74,3 %	80,6 %
2023	81 %			79 %					78 %	85 %

Évaluations nationales : CE1 Mathématiques



	Reconnaître des nombres sous la dictée <i>Recognize numbers in dictation</i>	Écrire des nombres entiers. <i>Write whole numbers</i>	Résoudre des problèmes [...] conduisant à utiliser les quatre opérations.) <i>Solve problems [...] leading to the use of the four operations.)</i>	Calculer mentalement avec des nombres entiers. <i>Mentally calculate with whole numbers</i>	Calculer en ligne : additionner <i>Calculate in a row: addition</i>	Calculer en ligne : soustraire <i>Calculate in a row: subtract</i>	Associer un nombre entier à une position. <i>Match a whole number to a position</i>	Reproduire un assemblage. <i>Reproduce an assembly.</i>
2025	91 %	91 %	84 %	93 %	90 %	80 %	85 %	89 %
2024		88,4 %	82,9 %	90,1 %	86,9 %		83,7 %	88,7 %
2023		86 %	84 %	91 %	85 %		80 %	90 %


Évaluations nationales CE2 au CM2 français **ok**



		<i>Comprendre des textes et des phrases à l'oral (lu par l'enseignant.e) Understanding texts and sentences orally (read by the teacher)</i>	<i>Comprendre un texte lu seul Understanding a text read alone</i>	<i>Comprendre des phrases lues seul.e Understanding sentences read alone</i>	<i>Lire à voix haute Read aloud</i>	<i>Écrire des mots dictés Write dictated words</i>
CE2	2025	89 %	72 %	87 %	90 %	89 %
	2024	84,3 %	74,9 %		92,2 %	80,5 %
CM1	2025	83 %	75 %		86 %	82 %
	2024	81,8 %	76,2 %		88,8 %	79,3 %
	2023	84 %	75 %			85 %
CM2	2025	83 %	77 %		82 %	80 %
	2024	80,7 %	74,5 %		86,2 %	79,5 %


Évaluations nationales CE2 français



					
	<i>Mémoriser des temps de conjugaison</i> <i>Memorize verb tenses</i>	<i>Utiliser des marques d'accord pour les noms et les adjectifs</i> <i>Use agreement markers for nouns and adjectives</i>	<i>Reconnaitre les principaux constituants de la phrase</i> <i>Recognize the main components of a sentence</i>	<i>Différencier les principales classes de mots</i> <i>Differentiate the main word classes</i>	
2025	76 %	78%	87%	81%	

Évaluations nationales CM1 français



			<i>Se repérer dans la phrase simple</i> Locate yourself in a simple sentence		<i>Maîtriser l'orthographe grammaticale de base</i> <i>Master basic grammatical spelling</i>		
	<i>Trouver des synonymes</i> <i>Find synonyms</i>	<i>Trouver des mots de la même famille</i> <i>Find words from the same family</i>	<i>Reconnaître les constituants de la phrase</i> <i>Recognize the constituents of the sentence</i>	<i>Différencier les principales classes de mots</i> <i>Distinguish the main word classes</i>	<i>Faire les accords (noms et adjectifs)</i> <i>Make agreements (nouns and adjectives)</i>	<i>Identifier la relation Sujet-Verbe</i> <i>Identify the Subject-Verb Relationship</i>	<i>Mémoriser des temps de conjugaison</i> <i>Memorize conjugation tenses</i>
2025	76 %	78 %	85 %	91 %	79 %	90	69 %
2024	81 %		89 %				
2023	83%	84%	87%		82%	94%	

Évaluations nationales CM2 français



	<i>Trouver des synonymes et mots de la même famille</i> <i>Find synonyms and words from the same family</i>	<i>Reconnaître les constituants de la phrase</i> <i>Recognize the constituents of the sentence</i>	<i>Différencier les principales classes de mots</i> <i>Differentiate the main word classes</i>	<i>Utiliser des marques d'accord pour les noms et adjectifs</i> <i>Use agreement markers for nouns and adjectives</i>	<i>Maîtriser l'accord du verbe conjugué</i> <i>Master the agreement of the conjugated verb</i>
2025	84 %	80 %	89 %	84 %	83 %
2024	82 %	88 %		Orthographe grammaticale: 83 %	

Reconnaître le verbe conjugué, le sujet, le complément d'objet direct

Évaluations nationales suivi de cohorte



	Comprendre des textes et des phrases à l'oral (lus par l'enseignant.e) <i>Understanding oral texts and sentences (read by the teacher)</i>	Comprendre un texte lu seul <i>Understanding a text read alone</i>	Comprendre des phrases lues seul.e <i>Understanding sentences read alone</i>	Lire à voix haute <i>Read aloud</i>	Écrire des mots dictés <i>Write dictated words</i>
2025 cm1	89 %	72 %	87 %	90 %	89 %
2024 ce2	84 %	75 %		92 %	81 %
2023 ce1		78 %			81 %

LANGAGE

- L'élève ne maîtrise pas bien :
 - le vocabulaire quand le texte comporte des mots peu familiers (par ex : enfourner, barrage, castors, ...) ;
 - les différentes façons de nommer un personnage, un lieu, un objet, une chose... (la compote -> celle-ci) ;
 - certaines marques indiquant des relations de différents types: les relations spatiales (par-dessus, au fond, sur, ...), les relations temporelles (puis, ensuite, pendant, quand, les temps verbaux, ...), les relations additives (et, ...) ;
 - l'implicite : l'élève n'est pas capable de faire des inférences (venez goûter → l'après-midi).
- L'élève ne maîtrise pas le décodage.

LANGAGE

- L'élève ne maîtrise pas bien :
 - le vocabulaire quand le texte comporte des mots peu familiers ;
 - les reprises anaphoriques (« Certains d'entre nous en ont ») ;
 - l'implicite : l'élève ne réalise pas d'inférences ;
 - le sens global du texte (construction de la représentation mentale de l'histoire).

LANGAGE

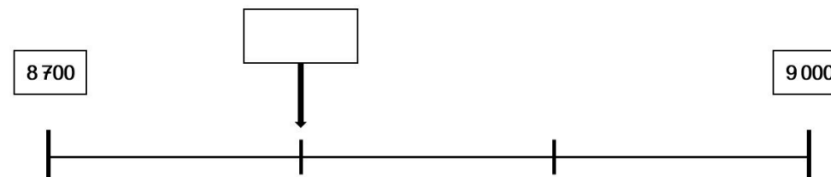
- L'élève peut être mis en difficulté par :
 - le vocabulaire quand le texte comporte des mots peu familiers (par exemples : grimoire, élixir, philtre, cesser, etc.) ;
 - les reprises anaphoriques (la sorcière -> la belle jeune fille, le jeune homme -> Mon bel amour) ;
 - l'implicite : l'élève ne réalise pas d'inférences ;
 - le sens global du texte (construction de la représentation mentale de l'histoire) ;
 - les stratégies de lecture.

MÉMOIRE

- L'élève a des difficultés à se souvenir des principaux éléments d'une histoire : personnage, intrigue, etc.
- L'élève se trouve en situation de surcharge cognitive liée à une reconnaissance des mots non automatisée.

Évaluations nationales : CE2-CM2 Mathématiques

		<div> <div>+</div><div>-</div><div>×</div><div>÷</div><div>□</div> </div> Ecrire des nombres sous la dictée <i>Write numbers in dictation</i>	Lire des nombres (reconnaitre des nombres sous la dictée) <i>Reading numbers (recognizing numbers from dictation)</i>	Trouver un nombre à partir de sa décomposition additive <i>Find a number from its additive decomposition</i>	Placer un nombre sur une ligne graduée <i>Place a number on a graduated line</i>	Résoudre des problèmes <i>Solve problems</i>	Ordonner des nombres <i>Ordering numbers</i>	Mémoriser des faits Numériques <i>Memorize numerical facts</i>	Mémoriser des procédures <i>Memorize procedures</i>	Poser et Calculer <i>Set up and calculate</i>
CE2	2025	98	99	82	88	86	92	87	95	91
	2024	83				82 %	90			86
CM1	2025	94		74	87	83		55	70	82
	2024	85				85 %				73,5
	2023	96			88	82		62	72	86
CM2	2025	91			87	87		70	78	78
	2024					81				



Difficultés généralement rencontrées par les élèves

- L'élève ne maîtrise pas les tables de multiplication.
- L'élève éprouve des difficultés à utiliser les propriétés de la multiplication (exemples : 8 fois 6 égale... / 48, c'est 6 fois... / 48, c'est 8 fois...).
- L'élève reste bloqué sur un calcul dont il ne connaît pas le résultat et ne progresse pas dans l'exercice.
- L'élève a des difficultés à traiter le plus rapidement possible les calculs proposés dans le temps imparti.

Difficultés généralement rencontrées par les élèves

- L'élève a une méconnaissance des tables d'addition et des tables de multiplication, des compléments à la dizaine, à la centaine, etc.
- L'élève ne maîtrise pas toutes les procédures en jeu dans l'exercice proposé (+ 9, + 19, $\times 10$, etc.).
- L'élève connaît des procédures mais a des difficultés à les mettre en œuvre.
- L'élève reste bloqué sur un calcul et ne progresse pas dans l'exercice.
- L'élève a des difficultés à traiter le plus rapidement possible les calculs proposés dans le temps imparti.

05

Presentation du PRE-I



André ROUDAUT
Professeur Spécialisé
Specialized Teacher



Catherine POULET
Enseignante Spécialisée
Specialized Teacher



Eva LOSCO
Psychologue YP
Psychologist



Jenny ZHANG
Psychologue QP
Psychologist

Santé | Health



Morgane HERMANN
Infirmière QP
School Nurse



Caroline LAFAGE-BOURIAU
Infirmière YP
School Nurse



Emily WU
Infirmière YP
School Nurse



Sophie TARDY
Infirmière QP
School Nurse



Dora CAO
Infirmière QP
School Nurse

PRE-I : Pôle Ressources Ecole Inclusive

Cadre législatif :

La loi du 11 février 2005 pour l'égalité des droits et des chances, la participation et la citoyenneté des personnes handicapées pose les fondations de la scolarisation des élèves en situation de handicap.

Loi du 08 juillet 2013 : le système éducatif se doit de proposer une scolarisation de qualité à tous les élèves quels que soient leurs besoins éducatifs particuliers

Le code de l'éducation reconnaît que tous les enfants partagent la capacité d'apprendre et de progresser. Le service public de l'éducation veille à l'inclusion scolaire de tous les enfants, sans aucune distinction.

Composition : enseignant(e) spécialisé(e) – psycho scolaire – infirmière scolaire

PRE-I: Inclusive School Resource Center

Legislative Framework:

The law of February 11, 2005, on equal rights and opportunities, participation, and citizenship for persons with disabilities, lays the foundation for the schooling of students with disabilities.

Law of July 8, 2013: the education system must provide quality schooling for all students, regardless of their special educational needs.

The Education Code recognizes that all children have the capacity to learn and progress. The public education system ensures the school inclusion of all children, without any distinction.

Composition:

Special education teacher

School psychologist

School nurse

Modalités de fonctionnement et d'intervention :

a- Identification des besoins éducatifs particuliers

- Traitement des fiches de liaison renseignées par les enseignants
- Echanges avec les enseignants, les élèves, les familles
- Observation de l'élève en classe et réalisation, en fonction, de tests ou exercices spécifiques pour affiner l'analyse des besoins de l'élève
- Réunions PRE-I avec les enseignants pour identifier les élèves à besoins particuliers

b- Aides à la formalisation des dispositifs

- Détermination du dispositif d'aides correspondant à la situation de l'élève
- Détermination des adaptations et aménagements pédagogiques nécessaires (dont ceux pour les examens)

c- Communication et accompagnement

- Participation aux équipes éducatives et aux équipes de suivi de scolarisation
- Echange avec les intervenants extérieurs avec accord des familles, (orthophonistes, neuropsychologues, pédopsychiatres)
- Missions de conseils et d'accompagnement des élèves, des AESH, des enseignants, des familles
- Sensibilisation, information et formation en direction des membres de la communauté éducative

Operating and intervention methods:

a- Identification of special educational needs

- Processing of liaison sheets completed by teachers*
- Discussions with teachers, students, families*
- Observation of the student in class and carrying out, as appropriate, specific tests or exercises to refine the analysis of the student's needs*
- PRE-I meetings with teachers to identify students with special needs*

b- Assistance with formalizing the systems

- Determination of the support system corresponding to the student's situation*
- Determination of the necessary educational adaptations and adjustments (including those for exams)*

c- Communication and support

- Participation in educational teams meeting and school monitoring teams*
- Exchange with external professionals with the agreement of families (speech therapists, neuropsychologists, child psychiatrists)*
- Advice and support missions for students, AESH, teachers, families*
- Awareness, information and training for members of the educational community*

Dispositifs de l'école inclusive

Pour les élèves à besoins éducatifs particuliers, pour lesquels il convient de mettre en place des parcours de scolarisation inclusifs, il existe différents aménagements pédagogiques définis par le code de l'éducation qui se formalisent en dispositifs spécifiques aux besoins : PPRE, PAP, PPS et PAI.

a- PPRE : programme personnalisé de réussite éducative

Difficulté importante dans l'acquisition d'une compétence du socle commun de connaissances, de compétences et de culture.

Il s'agit d'un programme d'actions coordonnées conçu pour répondre aux difficultés que rencontre l'élève.

b- PAP : plan d'accompagnement personnalisé

Sont concernés tous les élèves dont les difficultés persistantes sont la conséquence d'un trouble spécifique des apprentissages (troubles « dys ») et pour lesquels des aménagements et adaptations de nature pédagogique sont nécessaires afin qu'ils puissent poursuivre leur parcours scolaire dans les meilleures conditions.

Inclusive school devices

For students with special educational needs, for whom inclusive schooling pathways should be put in place, there are various educational arrangements defined by the education code which are formalized in systems specific to needs: PPRE, PAP, PPS and PAI.

a- PPRE : *Personalized Educational Success Program*

Significant difficulty in acquiring a skill from the common core of knowledge, skills and culture.

This is a program of coordinated actions designed to address the difficulties encountered by the student.

b- PAP : *personalized support plan*

This concerns all students whose persistent difficulties are the consequence of a specific learning disorder (“ dys ” disorders) and for whom educational adjustments and adaptations are necessary so that they can continue their school career in the best possible conditions.

Dispositifs de l'école inclusive (suite)

c- PPS : projet personnalisé de scolarisation

Sont concernés les élèves en situation de handicap.

Il s'agit ici d'une logique de compensation par rapport à la problématique de l'élève qui peut se traduire notamment par la mise en d'une aide humaine (AESH) ou d'un aménagement de l'emploi du temps.

d- PAI : projet d'accueil individualisé

Il concerne les élèves atteints d'un trouble de santé invalidant tel qu'une maladie chronique (asthme ou diabète par exemple), une allergie ou une intolérance alimentaire. Il s'agit d'un protocole de soin (traitement médical, régime spécifique, contrôle régulier de la glycémie par exemple).

Ces dispositifs sont consultables par les enseignants.

Par ailleurs, en période 5, pour préparer la rentrée suivante, des réunions de liaison inter-niveaux (dont le passage au collège) permettent de porter à la connaissance de tous les acteurs concernés la situation des élèves à besoins éducatifs particuliers et les dispositifs formalisés pour eux.

Inclusive school systems (continued)

c- PPS: personalized schooling project

This concerns students with disabilities.

This involves a logic of compensation in relation to the student's problem which can result in particular in the provision of human assistance (AESH) or an adjustment to the timetable.

d- PAI: Individualized Reception Project

This concerns students suffering from a disabling health disorder such as a chronic illness (asthma or diabetes for example), an allergy or a food intolerance. It is a care protocol (medical treatment, specific diet, regular monitoring of blood sugar for example).

These systems can be consulted by teachers.

Furthermore, in period 5, to prepare for the next school year, inter-level liaison meetings (including the transition to middle school) make it possible to bring to the attention of all stakeholders concerned the situation of students with special educational needs and the systems formalized for them.

Quel plan pour qui ?

PAI

- aménagements de la scolarité
- traitement médical
- protocole d'urgence

PPS

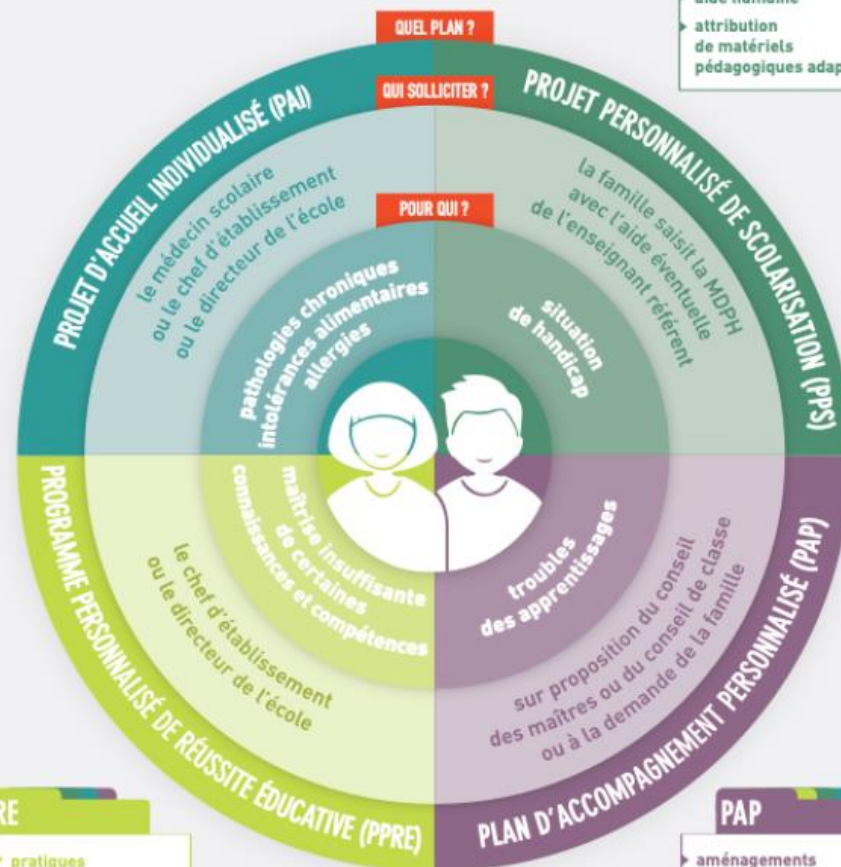
- orientation ou accompagnement
- aménagements et adaptations pédagogiques
- aide humaine
- attribution de matériels pédagogiques adaptés

PPRE

- pratiques pédagogiques diversifiées et différenciées

PAP

- aménagements et adaptations pédagogiques



PPRE

pratiques
pédagogiques
diversifiées
et différenciées

PROGRAMME PERSONNALISÉ DE RÉUSSITE ÉDUCATIVE (PPRE)

maîtrise insuffisante
de certaines
connaissances et compétences

le chef d'établissement
ou le directeur de l'école

**troubles
des apprentissages**

sur proposition du conseil
des maîtres ou du conseil de classe
ou à la demande de la famille

PLAN D'ACCOMPAGNEMENT PERSONNALISÉ (PAP)

PAP

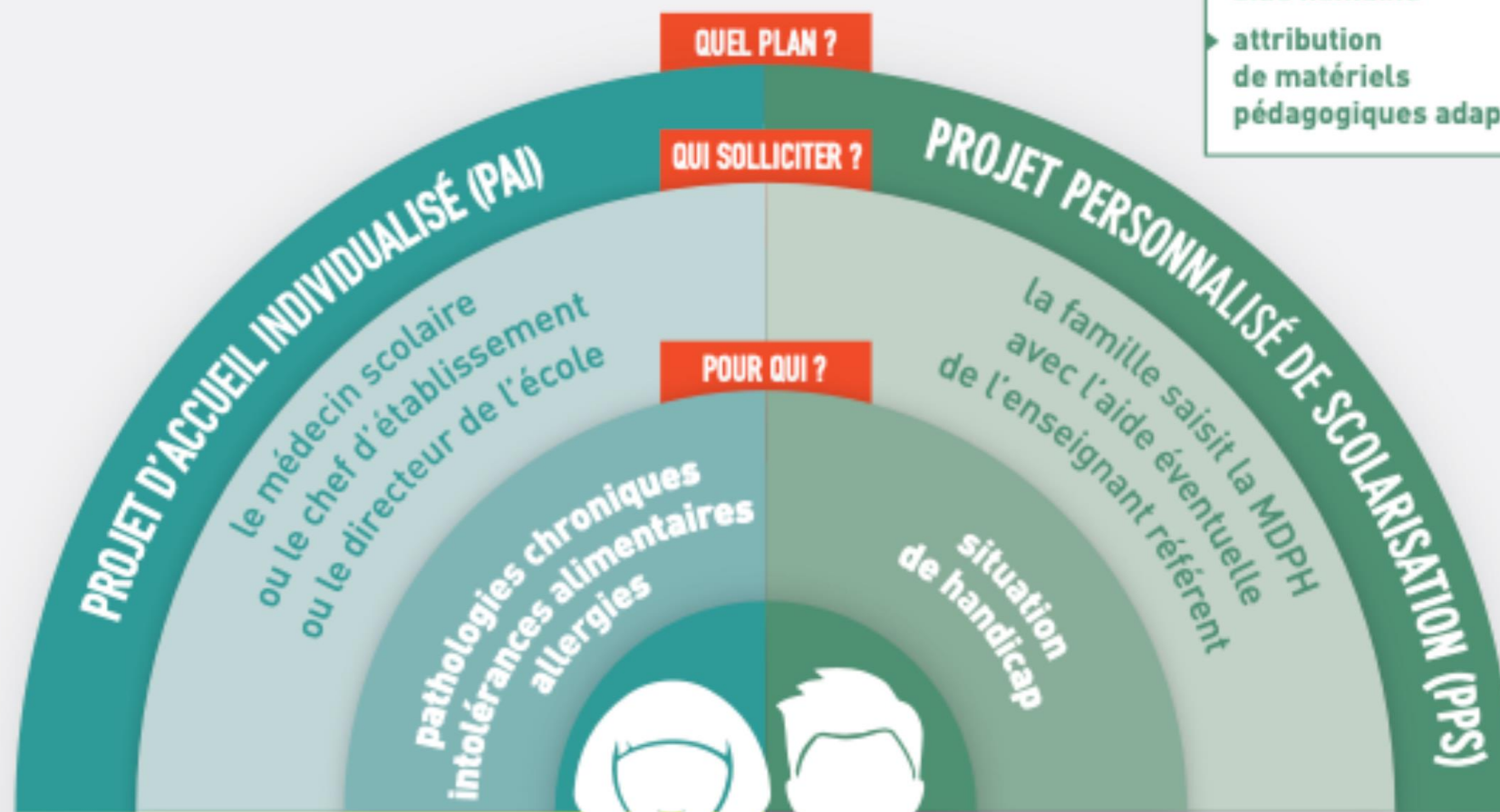
aménagements
et adaptations
pédagogiques

PAI

- aménagements de la scolarité
- traitement médical
- protocole d'urgence

PPS

- orientation ou accompagnement
- aménagements et adaptations pédagogiques
- aide humaine
- attribution de matériels pédagogiques adaptés



Pourriez-vous nous indiquer quels sont les systèmes mis en place pour accueillir les élèves à besoins spécifiques afin de leur garantir un accompagnement cohérent par l'ensemble de la communauté éducative, y compris les enseignants, et ce dès les tous premiers jours de la rentrée ?

Could you tell us what are the systems put in place to accommodate students with special needs specific in order to their guarantee support consistent across the entire community educational , including teachers , and this from the very first days of the new school year ?

06

**Calendrier des grands projets
pédagogiques de l'année**
***Calendar of major educational
projects of the year***

Une organisation en semaines thématiques

Semaines thématiques / journées de commémoration

Journée du sport scolaire		18 septembre
Développement Durable		22 au 26 septembre
Sciences		13 au 17 octobre
Grande lessive		13 au 17 octobre
France-chine environnement		fin octobre
11 novembre 1918		18 novembre
Traité Aix la Chapelle		22 janvier
Arts et médias		2 au 6 mars
Francophonie et maths		16 au 20 mars
Mois de Mai des Langues		18 au 22 mai
8 mai 1945		12 mai
Journée de l'Europe		15 mai
Fêtes	Noel Yangpu	17 décembre
	Noel Qingpu	18 décembre
	CNY Yangpu	11 février
	CNY Qingpu	12 février
Fêtes de fin d'année		Qp 6.06.2025 YP 13.06.2025 (à confirmer)

An organization in weeks themes

Thematic weeks / days of commemoration

School sport day		September 18
Sustainable Development		September 22-26
Sciences		October 13-17
Big wash		October
France-China environment		end of October
November 11, 1918		November
Treaty of Aix-la-Chapelle		January 22
Arts and Media		March 2-6
Francophonie and math		March 16-20
May Language Month		May
May 8, 1945		May
Europe Day		May
Holidays	Noel Yangpu	December
	Noel Qingpu	December
	CNY Yangpu	February
	CNY Qingpu	February
	End of year celebrations	Qp 6.06.2025 YP 13.06.2025 (to be confirmed)

Une focale sur des grands projets aefe "AP Monde"

AP Monde :

Le projet Momo & Lolotte : écriture et illustration d'un livre

Ambassadeurs et Ambassadrices en Herbe : concours d'eloquence à l'international

Orchestre des lycées français du monde : sélection de musiciens pour participer à un concert annuel

Les petits champions de la lecture : lecture orale (fluence et mise en voix)

En maternelle, le jeu c'est du sérieux : projet collaboratif de formation professionnelle pour le développement du jeu comme vecteur d'apprentissage à la maternelle

Prozap culturels :

Concours photo Territoires d'Asie : catégorie thématique et catégorie EDD

A focus on major projects aefe "AP World"

AP World:

The Momo & Lolotte project : writing and illustrating a book

Ambassadors en Herbe: international

French High School Orchestra of the World: Selection of musicians to participate in an annual concert

Little Reading Champions: Oral Reading (Fluency and Voice -over)

In kindergarten , play is serious : project collaborative professional training for game development as vector learning in kindergarten

Prozap cultural :

Territories Photo Competition from Asia : category thematic and EDD category

07

Nos axes de travail :
Rédaction du projet d'établissement,
Règlement intérieur,
Commission numérique,
Éducation au Développement Durable
Prévention du harcèlement Scolaire

Our areas of work:
Drafting the school project
Internal regulations
Digital commission
Education for Sustainable Development
Prevention of school bullying

Axe	Enjeux
Projet d'établissement	Renouvellement du projet en lien avec le plan stratégique du Conseil d'Administration Rédaction par les équipes pédagogiques (journées banalisées le 7 novembre 2025 et le 24 avril 2026).
Règlement intérieur	Mise à jour Précisions sur l'usage des outils numériques, les sanctions...
Commission numérique	Création d'une commission numérique qui a pour vocation d'aborder les sujets numériques en matière d'équipement, de renouvellement, de besoin, de formation, des usages et outils, des événements (salon), d'environnement.
Education au Développement Durable	<p>Les trois niveaux du label E3D (École ou Établissement en Démarche de Développement Durable) sont :</p> <p>Niveau 1 – Engagement : L'établissement initie une démarche de développement durable. Des actions ponctuelles sont menées, souvent portées par quelques enseignants ou personnels volontaires. Le projet est en phase de lancement.</p> <p>Niveau 2 (LFS) – Approfondissement : La démarche devient plus structurée et intégrée. Elle implique plusieurs acteurs de la communauté éducative (enseignants, élèves, personnels) et commence à s'inscrire dans le fonctionnement global de l'établissement.</p> <p>Niveau 3 (notre objectif) – Généralisation : Le développement durable est pleinement intégré dans les enseignements, la vie scolaire et la gestion de l'établissement. Un pilotage est mis en place, les actions sont coordonnées, évaluées et partagées. L'établissement devient un modèle et peut essaimer vers d'autres structures</p>
Prévention du harcèlement scolaire	(In)Formations par le Centre ReSIS : association spécialisée dans la prévention et le traitement du harcèlement scolaire, qui accompagne les établissements éducatifs pour former les équipes éducatives (équipe pédagogique, familles et élèves) à la Méthode de la Préoccupation Partagée (MPPfr).

Axis	Challenges
School project	Renewal of the project in line with the strategic plan of the Board of Directors Written by the teaching teams (days on November 7, 2025 and April 24, 2026.
Internal regulations	Update Details on the use of digital tools, sanctions, etc.
Digital Commission	Digital commission whose purpose is to address digital issues in terms of equipment, renewal, needs, training, uses and tools, events (trade fairs), and the environment.
Education for Sustainable Development	<p>The three levels of the E3D label (School or Establishment in a Sustainable Development Approach) are:</p> <p>Level 1 – Commitment: The institution initiates a sustainable development approach. One-off actions are carried out, often led by a few volunteer teachers or staff. The project is in its launch phase.</p> <p>Level 2 (LFS) – In-depth: The approach becomes more structured and integrated. It involves several stakeholders in the educational community (teachers, students, staff) and begins to be part of the overall functioning of the establishment.</p> <p>Level 3 (our objective) – Generalization: Sustainable development is fully integrated into teaching, school life and the management of the establishment. A management system is in place, and actions are coordinated, evaluated and shared. The establishment becomes a model and can spread to other structures.</p>
Prevention of school bullying	(In)Formations by the ReSIS Center : an association specializing in the prevention and treatment of school bullying, which supports educational establishments to train educational teams (teaching staff, families and students) in the Shared Concern Method (MPPfr).

08

**Nos axes de formation et d'information destinés
aux équipes, aux familles, aux élèves :
Pix, Méthode de la préoccupation partagée,
Évaluation,
Sciences cognitives**

**Our training and information focus areas for teams,
families, and students:
Pix**

**Shared Concern Method
Assessment
Cognitive Sciences**

Axe	Enjeux
PIX	Compétences numériques Valeur de certification pour les personnels
Evaluation	Comment concevoir et mettre en oeuvre des pratiques pédagogiques par compétences qui rendent visibles, motivants et transférables les apprentissages des élèves, tout en documentant leur évolution avec des outils d'évaluation critériée et l'intelligence artificielle ?
Sciences cognitives	Formation sur "l'apprendre à apprendre" Formation libre avec appui de formateurs du dispositif cogni'classes
Méthode de la préoccupation partagée	Resis : organisme de formation reconnu par l'Education nationale française Méthode de résolution non blâmante

Axis	Challenges
<i>PIX</i>	<i>Digital skills Certification value for staff</i>
<i>Assessment</i>	<i>How can we design and implement competency -based teaching practices that make student learning visible, motivating, and transferable, while documenting their progress using criterion-based assessment tools and artificial intelligence?</i>
<i>Cognitive sciences</i>	<i>Training on "learning to learn" Free training with support from trainers from the cogni'classes system</i>
<i>Shared Concern Method</i>	<i>Resis : training organization recognized by the French National Education system Non-blaming resolution method</i>

09

**Aménagements des locaux :
travaux réalisés en 2024-2025,
perspectives**

***Premises adjustments:
Work carried out in 2024-2025
Future prospects***



10

**Communication aux familles :
Parents Relais, Rédaction de
livrets d'accueil, de guides,
traduction des supports,
Organisation de conférences.
Quels axes d'amélioration ?**

***Communication with families:
Parent Relays , Writing
booklets reception , guides,
translation of materials,
organization of conferences .
What areas for improvement ?***

Parents relais

*La majorité des classes représentées
Des remontées régulières
Trois réunions par an*

Livrets d'accueil

*Distribué à chaque famille
Complété par un guide des bonnes conduites*

Traduction des supports

*Tous supports de réunions traduits
Ou mise en place d'un logiciel de traduction instantanée*

Organisation de conférences

*Pour les parents
Développement de l'enfant
Lutte contre le harcèlement*

Parent relays

*The majority of classes represented
Regular updates
Three meetings per year*

Welcome booklets

*Distributed to each family
Completed by a guide to good conduct*

Translation of materials

*All meeting materials translated
Or setting up instant translation software*

Conference organization

*For parents
Child development
Fight against bullying*

11

Questions des membres

Questions from members

Question 1 – Vos représentants

1. Pourriez-vous expliquer le plan déjà en place pour aider les élèves à passer du CM2 à la 6ème ?

Plusieurs modalités existent actuellement pour préparer cette transition :

- Immersion en classes de 6è pour suivre les cours
- Immersion à la cantine scolaire avec carte et accès au menu des plus grands
- Temps d'apprentissages et d'échanges avec les collégiens et les enseignants du secondaire sur la pratique en laboratoire en sciences

- CPE de YP qui accompagne le voyage de fin d'année des CM2
- Etudes Dirigées de CM2 animées par des Assistants d'EDucation du Secondaire
- Temps d'échange entre enseignants pour évoquer l'accompagnement nécessaire aux élèves à besoins particuliers

Question 1 – Vos représentants

1. Could you explain the plan already in place to help students move from CM2 to 6th grade?

Several modalities currently exist to prepare this transition:

- Immersion in 6th grade classes to follow the courses*
- Immersion in the canteen school with card and access to the elder children's menu*
- Time for learning and discussion with middle school students and secondary school teachers on practice in laboratory in science*

- YP CPE which accompanies the CM2 end- of-year trip - CM2 Directed Studies led by Secondary Education Assistants*
- Time for discussion between teachers to discuss the necessary support for students with special needs individuals*

Question 2 – Vos représentants

2. Pourriez-vous nous indiquer quels sont les systèmes mis en place pour accueillir les élèves à besoins spécifiques afin de leur garantir un accompagnement cohérent par l'ensemble de la communauté éducative, y compris les enseignants, et ce dès les tous premiers jours de la rentrée ?

-> réponse donnée sur les diapositives 36 et suivantes

2. Could you tell us what are the systems put in place to accommodate students with special needs specific in order to their guarantee support consistent across the entire community educational, including teachers, and this from the very first days of the new school year ?

Question 3 – Vos représentants

3. Serait-il possible d'organiser (ou de proposer) des entretiens individuels parents professeurs dès les premières semaines de l'année scolaire pour les parents d'élèves de TPS et PS ?

Ces entretiens, préconisés dans le plan d'action pour les maternelles, permettraient de rassurer nombre de familles pour qui ces premières semaines constituent une première séparation et cela permettrait d'entamer un dialogue école/famille plus serein et ce dès le début de la relation parents-école, et ainsi éventuellement sur la globalité de la scolarité des enfants au LFS.

Des formats de rencontre ont été réfléchis l'an passé et proposés par les enseignants pour cette année Scolaire (par exemple des matinées de jeux la veille des vacances). Le plan d'action sera retravaillé cette année pour inclure un temps dans les deux semaines suivant la rentrée.

Question 3

3. Would it be possible to organize (or offer) interviews ? individual parents teachers from the first weeks of the year school for parents of TPS and PS students ? These interviews , recommended in the action plan for nursery schools , would help to reassure number of families for whom these first weeks constitute a first separation and this would allow to initiate a more peaceful school/ family dialogue and this from the beginning of the parent-school relationship, and thus possibly on the overall education of children at LFS.

Meeting formats were considered last year and proposed by the teachers for this school year (for example, game mornings the day before holidays). The action plan will be revised this year to include a session within the first two weeks after the start of term.

Question 4 – Vos représentants

4. Est-il prévu que le LFS organise des cérémonies de diplômes pour célébrer les transitions les élèves de la maternelle à l'école primaire et de l'école primaire au collège ?

Le sujet a été validé lors de précédents conseils d'école, pour pérenniser les formats déjà existants sur chaque campus et co-organisés par l'équipe enseignante et/ou avec les parents des BDA.

4. Is it planned that the LFS organizes graduation ceremonies to celebrate the transitions of students from kindergarten to school primary and school primary to secondary school?

The subject was valid during previous school council meetings , to perpetuate the formats already existing on each campus and co- organized with the parents of the BDA.

Question 5 – Vos représentants

5. Est-il prévu que l'ensemble des Parents du LFS puissent participer à l'élaboration du Calendrier Scolaire 2026-27 ? Seriez-vous en mesure d'offrir un sondage aux Parents afin que le Calendrier qui devra être voté lors du Deuxième Conseil d'École en février puisse faire l'objet d'un avis consultatif de tous les parents du LFS ?

5. Is it planned that all LFS Parents can participate in the development of the Calendar School year 2026-27? Would you be in measure to offer a survey to Parents in order to that the Calendar which will have to be vote during the Second School Council in FEBRUARY can be the subject of an advisory opinion from all LFS parents?

Réponse de Monsieur Fouillard, proviseur

Question 6 – Vos représentants

6. Le LFS assure un enseignement en Français conforme aux programmes de l'Éducation nationale française. Cependant, de nombreux élèves influencés par leur environnement, pourraient probablement faire plus et progresser plus rapidement, en particulier dans les domaines des mathématiques, des sciences et de la culture générale. Quelle est la position de l'école à ce sujet ? Existe-t-il un moyen de donner plus d'autonomie aux enseignants pour aller au-delà du programme de l'Éducation Nationale ?

Les enseignants ont deux champs d'actions :

- La logique de cycle, qui permet de donner à un élève des apprentissages et activités qui dépassent la classe d'âge dans les domaines dans lesquels un élève pourrait aller plus loin ;*
- Acter d'un saut de classe si la maturité de l'élève le permet et qu'il est réellement en avance sur un sujet particulier.*

Les enseignants se focalisent généralement sur le programme de la classe d'âge et il reste très exceptionnel que des élèves requièrent davantage.

Question 6 – Vos représentants

6. The LFS provides education in French in accordance with the Education programs French national . However , many students influenced by their environment , could probably do more and progress more quickly , especially in the areas of mathematics , science and general knowledge . What is the school 's position on this? subject ? Is there a way to give teachers more autonomy to go beyond the National Education program ?

The teachers have two areas of action:

Cycle logic: This allows a student to be given learning and activities beyond their age-level class in areas where they can progress further.

Class advancement: If the student's maturity allows it and they are significantly ahead in a particular subject, a class jump may be considered.

In general, teachers focus on the age-level curriculum, and it remains very rare for students to require additional acceleration.

Question 7 – Notre école

7. Dans le cadre de l'accès autorisé pour les parents à l'école après 15h, quand est-il des possibilité d'accès à la bibliothèque. Nous avons noté que l'emprunt de livre n'était pas possible. Mais serait-il à minima possible de faire lire les enfants sur place ?

L'accès aux bibliothèques reste aujourd'hui restreint pour des raisons de sécurité et d'usage : le temps de 15h à 17h est important pour nos documentalistes pour traiter tout ce qui ne peut se faire lorsqu'ils animent des séances d'apprentissage dans la bibliothèque (renouvellement des livres usagés ou perdus, rangement des collections,

C'est pourquoi un dispositif a été mis en place pour permettre aux parents des enfants qui lisent beaucoup (plus de 4 ouvrages par semaine) d'emprunter via la plateforme internet esidoc en ligne des livres supplémentaires. Cependant 2 parents uniquement sur les deux campus ont utilisé ce service les deux dernières années. Les BCD totalisent environ 25000 emprunts par campus par an dans leur action hebdomadaire, chaque élève repartant avec jusque 4 ouvrages dans son sac après chaque séance.

Question 7 – Notre école

7. In the context of access allowed for parents at school after 3 p.m., when are there possibilities access to the library. We have note that Borrowing books was not possible. But would it at least be possible to have the children read on site?

Access to libraries remains Today restricted for security and usage reasons : the time from 3 p.m. to 5 p.m. is important for our documentarians to deal with everything that cannot be done when they lead learning sessions in the library (renewal of used books or lost, storage of collections,

It is why a system has been put in place to allow parents of children who read a lot (more than 4 books per week) to borrow via the esidoc internet platform in line of supplementary books . However, only 2 parents on both campuses have used this service the last two years . The BCDs total approximately 25,000 loans per campus per year in their weekly action , each pupil leaving with up to 4 books in his bag each session.

Question 8 – Notre école

8. Suggestion de la création d'une ASC conversation en français pour les enfants qui n'ont pas d'environnement francophone à la maison.

8. Suggestion of creation of a French conversation ASC for children who do not have a French-speaking environment at home.

Réponse de Monsieur Bilteryst, directeur exécutif

Question 9 – Notre école

9. Est-il exact que l'histoire ne sera plus partiellement enseignée en Anglais pour les élèves de SIA/SEA. Qu'est-ce qui motive ce changement ?

Lors de l'homogénéisation des contenus thématiques sur l'année entre les deux campus en 2024-2025 il a été décidé que le cycle 2 et le cycle 3 suivraient une organisation commune : au cycle 3, les répartitions des sujets travaillés en anglais et en français ont de ce fait changé sur le campus de Yangpu. Tous les éléments des programmes à travailler le sont durant l'année cependant.

9. Is it true that history will no longer be partial taught in English for SIA/SEA students . What motivates this change ?

When homogenizing content themes on the year between the two campuses in 2024-2025 it was decided that cycle 2 and cycle 3 would follow a common organization : in cycle 3, the distribution of subjects worked in English and French have therefore changed on the Yangpu campus

All elements of the programs to be worked on are during the year However .

Question 10

10. Les enseignants présentent en début de chaque année les attentes en terme d'acquisitions pour l'année en cours. Est-il possible d'avoir cette information pour tous les cursus ? Est-il possible d'avoir la comparaison avec les attentes dans les programme du Royaume-Uni, des États-Unis, du Canada et de la Chine.

Le plus direct d'accès pour les parents est de se rendre sur les sites d'information de l'Education nationale qui communiquent tous ces éléments pour les familles.

Des comparaisons entre systèmes éducatifs à l'international il faut retenir que les attendus universitaires mondiaux étant les mêmes, les contenus de programme le sont aussi sensiblement. Les attendus plus forts en mathématiques en Chine au primaire se lisent par la suite pour l'équivalent du baccalauréat. Certaines particularités existent dans la méthodologie de travail des enseignants, l'esprit des valeurs de l'Ecole de chaque pays, et la liberté accordée à certains Etats comme aux Etats-Unis par exemple.

Question 10 – Notre école

10. Teachers present at the beginning of each year expectations in term of acquisitions for the year in course . Is it possible to have This information for all courses? Is it possible to have a comparison with the expectations in the programs of the United Kingdom , the United States, Canada and China.

The most direct way for parents to access information is to visit the official websites of the Ministry of National Education, which provide all these details for families.

When making comparisons between international education systems, it should be noted that global university expectations are largely the same, and therefore the curriculum content is also broadly similar. Higher expectations in mathematics in China at the primary level tend to even out by the time students reach the equivalent of the baccalaureate. Certain differences exist in teachers' working methods, the educational values emphasized in each country's schools, and the level of autonomy granted to some states, such as in the United States.

Any questions?



Follow us



Lycée Français
de Shanghai



lfshanghai



Fonts & colors used

Montserrat

#000000

#ffffff

#4a8cff

#003ba3

#003c75

#ae1f25

#efefef

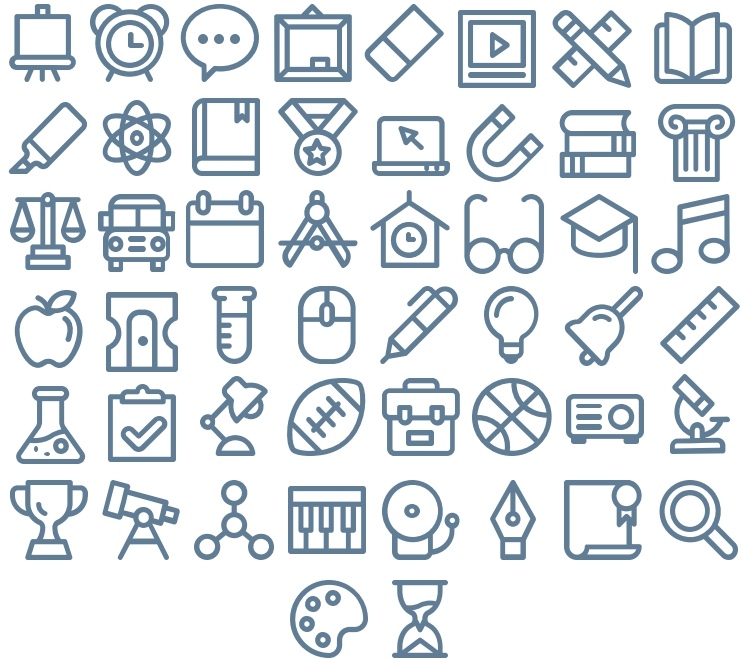
Charts only

Fonts only

General icons



Education icons



Teamwork icons



ASC icons

